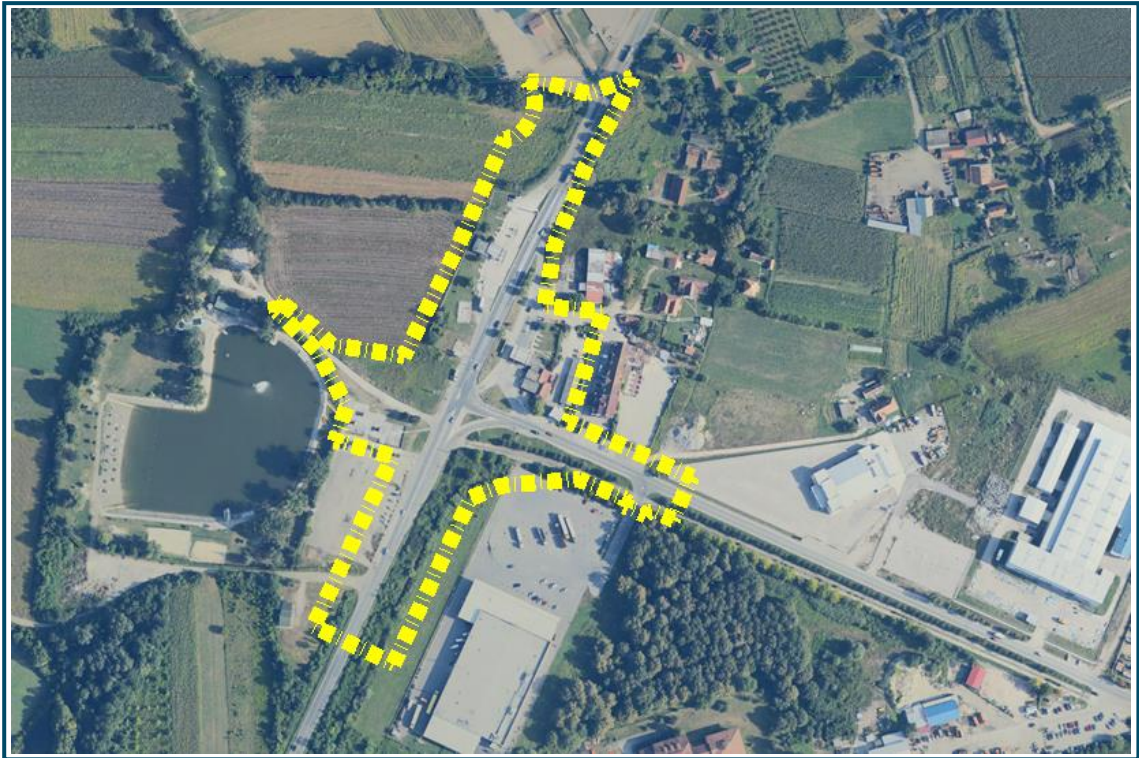


**ПЛАН ДЕТАЉНЕ РЕГУЛАЦИЈЕ ЗА РАСКРСНИЦУ ИБАРСКЕ
МАГИСТРАЛЕ И УЛИЦЕ ДИМИТРИЈА ТУЦОВИЋА –
„ОЧАГА“, ГРАДСКА ОПШТИНА ЛАЗАРЕВАЦ**

Елаборат за рани јавни увид



Београд, 2023.године

НАРУЧИЛАЦ ИЗРАДЕ ПЛАНА:

РЕПУБЛИКА СРБИЈА
ГРАД БЕОГРАД
СЛУЖБА ГЛАВНОГ УРБАНИСТЕ
Драгослава Јовановића 2, Београд

НОСИЛАЦ ИЗРАДЕ ПЛАНА:

СКУПШТИНА ГРАДСКЕ ОПШТИНЕ
ЛАЗАРЕВАЦ
Карађорђева 42, Лазаревац

ОБРАЂИВАЧ ПЛАНА:

УРБАНИСТИЧКИ ЗАВОД БЕОГРАДА
ЈАВНО УРБАНИСТИЧКО ПРЕДУЗЕЋЕ
Булевар деспота Стефана 56, Београд

ОДГОВОРНИ УРБАНИСТА:

Предраг Пиловић, дипл.грађ.инж.
Јелена Костић, дипл.инж.арх.

РАДНИ ТИМ:

Саобраћајно решење:

Предраг Пиловић, дипл.грађ.инж.
Игор Теофиловић, дипл.инж.саоб.
Душица Филиповић, маст.инж.грађ.
Мирјана Миловановић, грађ.тех.

Инжењерскогеолошки услови:
Геодезија:

Ивица Торњански, дипл.инж.геол.
Миломир Митровић, маст.инж.геод.
Наташа Лазић, геод.техничар
Снежана Крстић, струк.инж.грађ.

Водоводна и канализациона мрежа:

Електроенергетска и тт мрежа:

Бојан Обрадовић, дипл.инж.ел.
Татјана Самоуковић, техн.прост.план.

Топловодна и гасоводна мрежа:

Бошко Вујић, дипл.инж.маш.

Зелене површине и заштита природе:
Заштита животне средине:

Немања Јевтић, дипл.инж.пејз.арх.
мр Јелена Маринковић, дипл.просторни планер
Сара Тилингер, маст.инж.пејз.арх.

Извод из Просторног плана:

Милан Цветковић, дипл.просторни планер

Постојећа планска документација:

Драган Арбутина, дипл.инж.информ.технол.
Ивана Младеновић, дипл.економиста

Техничка сарадња:

Властимир Белановић, тех.

**ДИРЕКТОР СЕКТОРА
за регулационо планирање:**

Мила Миловановић, дипл.инж.арх.

**ДИРЕКТОР СЕКТОРА
за саобраћај:**

Предраг Крстић, дипл.инж.саоб.

**ДИРЕКТОР СЕКТОРА
за стратешко планирање и развој:**

Маја Јоковић Поткоњак, дипл.инж.арх.

**ДИРЕКТОР СЕКТОРА
за комуналну инфраструктуру:**

Зоран Мишић, дипл.инж.маш.

ОПЕРАТИВНИ ДИРЕКТОР:

мр Весна Тахов, дипл.инж.геол.

ИЗВРШНИ ДИРЕКТОР:

Гордана Лучић, дипл.инж.арх.

В.Д. ДИРЕКТОРА:

Драгана Бибер, дипл.инж.арх.

САДРЖАЈ

<i>I</i>	ТЕКСТУАЛНИ ДЕО	1
1.	УВОД	1
2.	ОБУХВАТ ПЛАНА	1
3.	ПЛАНСКЕ УСЛОВЉЕНОСТИ ИЗ ПЛАНА ВИШЕГ РЕДА	2
4.	ПОСТОЈЕЋЕ СТАЊЕ	2
4.1.	Постојећа планска документа	2
4.2.	Постојеће коришћење земљишта	2
4.3.	Постојеће саобраћајне површине	3
4.4.	Постојеће површине за инфраструктурне објекте и комплексе	4
4.5.	Инжењерскогеолошки услови	5
5.	ЗАШТИТА ПРОСТОРА	6
5.1.	Заштита животне средине	6
5.2.	Заштита природних добара	7
6.	ПОТЕНЦИЈАЛИ ПРОСТОРА И ОСНОВНА ОГРАНИЧЕЊА ИЗГРАДЊЕ	7
7.	ОПШТИ ЦИЉЕВИ ИЗРАДЕ ПЛАНА	8
8.	ПРЕДЛОГ ПЛАНСКОГ РЕШЕЊА	8
8.1.	Планирана претежна намена површина	8
8.1.1.	Површине јавне намене	8
8.1.2.	Површине осталих намена	10
8.2.	Предлог основних урбанистичких параметара и процена планиране БРГП	11
9.	ОЧЕКИВАНИ ЕФЕКТИ ПЛАНИРАЊА	11
<i>II</i>	ГРАФИЧКИ ПРИЛОЗИ	12
<i>III</i>	ДОКУМЕНТАЦИЈА	12

ПЛАН ДЕТАЉНЕ РЕГУЛАЦИЈЕ ЗА РАСКРСНИЦУ ИБАРСКЕ МАГИСТРАЛЕ И УЛИЦЕ ДИМИТРИЈА ТУЦОВИЋА – „ОЧАГА“

ГРАДСКА ОПШТИНА ЛАЗАРЕВАЦ

- Елаборат за рани јавни увид –

I ТЕКСТУАЛНИ ДЕО

1. УВОД

Изради Плана детаљне регулације за раскрсницу Ибарске магистрале и Улице Димитрија Туцовића – "Очаге", ГО Лазаревац (у даљем тексту: План) приступило се на основу Одлуке о изради плана детаљне регулације за раскрсницу Ибарске магистрале и Улице Димитрија Туцовића – "Очаге", ГО Лазаревац ("Службени лист града Београда", бр. 94/22), коју је Скупштина градске општине Лазаревац донела на седници одржаној 18.10.2022.године, а на иницијативу Службе главног урбанисте Београда. Одлуком се предлаже планирање кружног тока на раскрсници Улице Димитрија Туцовића и Ибарске магистрале.

Правни основ за израду Плана садржан је у одредбама:

- Закона о планирању и изградњи („Службени гласник Републике Србије", бр. 72/09, 81/09, 64/10 – Одлука УС, 24/11, 121/12, 42/13 – Одлука УС, 50/13 – Одлука УС, 98/13 – Одлука УС, 132/14, 145/14, 83/18, 31/19, 37/19-др.закон, 9/20 и 52/21),
- Правилника о садржини, начину и поступку израде докумената просторног и урбанистичког планирања („Службени гласник Републике Србије", бр. 32/19),
- Одлуке о изради плана детаљне регулације за раскрсницу Ибарске магистрале и улице Димитрија Туцовића – "Очаге", ГО Лазаревац ("Службени лист града Београда", бр. 94/22).

2. ОБУХВАТ ПЛАНА

У складу са Одлуком обухваћен је део територије градске општине Лазаревац, који се на северу поклапа са границом КО Лазаревац и КО Шопић, на западу обухвата шири појас уз Ибарску магистралу, делом дуж границе кп 14/2 КО Лазаревац, од југоистока ка северозападу границама кп 394/3, 384/26, 394/22, 394/23, 394/15, 394/10, 394/11 итд до кп 20/1 и 20/2 све КО Лазаревац, обухватајући их.

Површина обухваћена Планом износи око 3,6 ha.

Коначна граница утврдиће се у фази израде и верификације Нацрта плана.

За израду елабората за рани јавни увид коришћене су следеће подлоге:

- орто-фото снимак;
- расположива копија плана у Р 1: 1000;

Предложена граница Плана приказана је на свим графичким прилозима овог елабората.

Шире окружење приказано је на графичком прилогу бр.1: "Шири ситуација са границом Плана на орто-фото снимку" Р 1: 5000.

3. ПЛАНСКЕ УСЛОВЉЕНОСТИ ИЗ ПЛАНА ВИШЕГ РЕДА

Плански основ за израду Плана представља:

- Просторни план градске општине Лазаревац ("Службени лист града Београда", бр. 10/12)

Извод из Просторног плана градске општине Лазаревац је саставни део документације овог Елабората.



графички прилог "Планирана намена површина"

4. ПОСТОЈЕЋЕ СТАЊЕ

4.1. Постојећа планска документа

Планови и делови планова обухваћени границом Плана:

- План детаљне регулације дела привредно - пословне зоне (радна зона II) у Лазаревцу, ГО Лазаревац („Службени лист града Београда“ број 83/15)
- План детаљне регулације спортско рекреативне зоне „Очага“ у Лазаревцу, ГО Лазаревац („Службени лист града Београда“ број 47/16).

Остала урбанистичка документација од утицаја на предметни простор:

- Одлука о изради измена и допуна плана генералне регулације дела насеља Лазаревац, ГО Лазаревац („Службени лист града Београда“ број 33/10).

Границе наведених важећих урбанистичких планова и донете Одлуке су саставни део документације овог Елабората.

4.2. Постојеће коришћење земљишта

Површине јавних намена су:

- мрежа саобраћајница
- водне површине
- зелене површине.

Површине осталих намена су:

- површине за комерцијалне садржаје.

Постојећи начин коришћења земљишта приказан је на графичком прилогу бр.2: "Постојеће коришћење земљишта" Р 1:1000.



Станица за снабдевање горивом – исток и раскрсница (поглед из правца раскрснице)



Поглед на Ибарску магистралу са југоистока

Поглед ка источној ССГ

Површине за комерцијалне садржаје

Два постојећа комплекса станица за снабдевање горивом западно и источно од Ибарске магистрале, у непосредној близини предметне раскрснице представљају комерцијалне садржаје. Станица за снабдевање горивом - запад има површину од око 3977 m², и састоји се од мањег објекта са надстрешницом и точећим местима. Друга ССГ, источно од магистрале има површину од око 4793 m².

Зелене површине

У оквиру границе плана, присутне су различите врсте дрвећа, шибља и осталих, нижих врста зељастих биљака. Спонтано настала вегетација, фрагментарно је распоређена дуж читавог простора.

Двоструки дрвореди који се састоје од дрвореда четинара сађених у затрављене траке између коловоза и пешачке стазе, као и лишћарских дрвореда на затрављеним површинама, протежу се дуж улице Димитрија Туцовића до раскрснице са Ибарском магистралом.

У профилу постојећег канала, присутне су барске врсте биљака, трска, шаш, шибљаци, као и ниже зељасто растиње.

Утрине и остале запуштене површине, са самониклим коровским биљкама, лоциране су на више мањих локација.

4.3. Постојеће саобраћајне површине

Улична мрежа

Границом Плана обухваћен је део Ибарског пута који се простире правцем север-југ и представља везу са Београдом на северу, односно са Љигом и Лајковцем на југу, као и део улице Димитрија Туцовића којом се остварује веза са Лазаревцем.

Ибарски пут је део државног пута IB реда 22 (Београд - Љиг - Горњи Милановац - Прељина - Краљево - Рашка - Нови Пазар - Рибариће - државна граница са Црном Гором (гранични

прелаз Мехов Крш)), док је Улица Димитрија Туцовића део државног пута ІБ реда 27 (државна граница са Босном и Херцеговином (гранични прелаз Трбушница) – Лозница – Осечина – Ваљево – Лајковац – Ћелије – Лазаревац – Аранђеловац – Крчевац – Топола – Рача – Свилајнац).

Према Референтном систему ЈП Путеви Србије, раскрсница ове две саобраћајнице је чвор са ознаком 2208.

Такође, део Ибарског пута у обухвату границе Плана, јужно од чвора 2208 (раскрснице са Улицом Димитрија Туцовића) део је и државног пута ІБ реда 27.

На основу ортофото снимка постојеће раскрснице и неопходних података прикупљених приликом обиласка терена, може се закључити да на месту укрштаја два државна пута ІБ-22 и ІБ-27 постоји површинска трокрака раскрсница са пуним програмом веза, са посебним тракама за лева и десна скретања. Основни проблем представља знатно саобраћајно оптерећење оба путна правца, па се јавља проблем код маневарских скретања возила лево према Лазаревцу, као и укључење са државног пута ІБ-27 на ІБ-22.

У зони раскрснице постоји и четврти крак изграђен од туцаника, који је повезан на државни пут ІБ-22 без било какве геометрије и додатно угрожава безбедност свих учесника у саобраћају.

Постојећи паркинг простор за посетиоце језера Очаге који је лоциран поред државног пута ІБ-22 представља зону ризика по све учеснике у саобраћају. Улаз и излаз са паркинга није стриктно дефинисан и тренутно је омогућено да се на сваком делу државног пута уђе или изађе са паркинга. У близини раскрснице, са обе стране државног пута, постоје пумпе за точење горива које имају уливе и изливе у самој зони раскрснице које доприносе знатној конфузији токова саме раскрснице. Такође, један од основних проблема представљају пешачко-бициклически токови из правца Лазаревца према језеру Очаге, које са налази у непосредној близини раскрснице. На државним путевима у зони раскрснице не постоје пешачки прелази, те стога пешаци немају обезбеђене токове кретања.

Јавни градски превоз путника

У постојећем стању Ибарским путем и Улицом Димитрија Туцовића саобраћају приградске аутобуске линије Саобраћајног предузећа „Ластра“ Лазаревац.

Станице за снабдевање горивом

У граници Плана, на Ибарском путу (северно од раскрснице са Улицом Димитрија Туцовића), у постојећем стању, у функцији су две Нис Петролове станице за снабдевање горивом.

4.4. Постојеће површине за инфраструктурне објекте и комплексе

Постојећа водоводна мрежа и објекти

Предметна локација по свом висинском положају припада првој висинској зони снабдевања водом града Београда. У оквиру предметне локације делимично је изграђена водоводна мрежа.

Постојећа канализациона мрежа и објекти

На предметној локацији нема изграђене канализационе мреже. Концептом развоја Београдске канализације на локацији предметног плана предвиђен је сепарациони систем канализације атмосферских и употребљених вода.

Водопривреда-постојеће стање

У оквиру границе предметне локације налази се канал у коридору Државног пута IБ реда бр.22 (Ибарска магистрала) и делимично регулисан канал који пресеца улицу Димитрија Туцовића.

Електроенергетска мрежа и објекти

У оквиру границе Плана изграђени су следећи електроенергетски (ее) објекти:

- надземни водови 10 kV, укрштање са ДП бр. 2 (M22);
- водови 1 kV, дуж ДП бр. 2 (M22) и Улице Димитрија Туцовића. Водови су изграђени подземно и надземно, на армирано бетонским стубовима и стубовима јавног осветљења (ЈО), у неизграђеним површинама пратећи коридор постојећих саобраћајних површина.

Постојеће саобраћајне површине опремљене су инсталацијама ЈО, које није изведено као целина јер један део припада НИС-у, чије се бензинске станице налазе у границама Плана. Светилке са натријум високог притиска, и малим делом ЛЕД модули, постављене су са лирама на стубове намењене за ЈО. Развод кабла 1 kV између стубова је делом кабловски, а делом надземни (самоносиви кабловски сноп).

Телекомуникациона мрежа и објекти

У оквиру границе Плана изграђени су следећи телекомуникациони (тк) објекти:

- оптички тк каблови, постављени у тк канализацији дуж ДП бр. 2 (M22) и Улице Димитрија Туцовића;
- бакарни тк каблови, дуж Улице Димитрија Туцовића.

Тк мрежа изведена је пратећи коридор постојећих саобраћајних површина, а претплатници су преко унутрашњих и спољашњих извода повезани са дистрибутивном тк мрежом.

Топловодна мрежа и постројења

На предметном простору не постоји изграђена топоводна мрежа из централизованог система снабдевања топлотном енергијом града Лазаревца.

Изграђена топоводна мрежа топлане ТО „Лазаревац“ налази се у централном делу Лазаревца.

Гасоводна мрежа и постројења

На предметном простору не постоји изграђена гасоводна мрежа из централизованог система Србија гаса.

Изграђена гасоводна мрежа – разводни гасовод високог притиска до 50 бара, Београд – Ваљево, налази се у Рушњу код Београда.

4.5. Инжењерскогеолошки услови

Предметна локација се налази у широкој алувијалној равни Колубаре, са котамма у распону од око 101-102m^{пнв}. На предметном простору хидрографска мрежа је представљена реком Очагом, западно од границе Плана. Терен је у природним условима и у условима садашње изграђености стабилан. Основу терена чине песковито-глиновити седименти понтске старости који су прекривени алувијалним наносом Колубаре (песковита глина и шљунак). Ниво подземне воде је у одређеним деловима године висок, често и у приповршинској зони терена.

На основу фонда постојеће геолошке документације на истражном простору се може издвојити инжењерскогеолошки рејон IIIа.

Рејон IIIa - захвата простор алувијалне равни реке Колубаре. Рејон је у природним условима стабилан, изграђен је од плиоценских глиновитих седимената преко којих лежи стално водозасићен алувијални нанос до 10m дебљине.

- сва засецања ће се изводити у условима водозасићености, што условљава и одговарајућу заштиту.
- препоручује се прилагођавање нивелете саобраћајница уз насипање преко природне површине терена.
- изградња објеката високоградње условљена је прилагођавањем начина и дубине фундарања. Услов за директно фундарање је интервенција у тлу насипањем. Уколико се директним фундарањем не постигне задовољавајући степен сигурности конструкције објекта, разматрати и могућност дубоког фундарања.
- неопходна је трајна заштита објеката од подземне воде.

У даљој фази планирања неопходно је извршити детаљна геолошка истраживања терена у складу са Законом о рударству и геолошким истраживањима ("Службени гласник РС" бр. 101/15, 95/18 и 40/21).

5. ЗАШТИТА ПРОСТОРА

5.1. Заштита животне средине

Стање животне средине на предметном простору одређено је природним карактеристикама, антропогеним чиниоцима и утицајима који потичу од намена које су присутне.

Квалитет животне средине се приказује на основу података о емисији загађујућих материја (ваздух, вода, земљиште и остала мерења) и нивоа буке, односно мониторинга који се обавља на нивоу града.

Предметно подручје се налази у субурбаној зони Београда и није покривено мрежом мерних места за континуирано праћење стања животне средине, због чега се само на основу поређења са сличним локацијама и стања у окружењу може констатовати да на квалитет животне средине, а пре свега на квалитет ваздуха највећи утицај има околни саобраћај који се одвија саобраћајницом Димитрија Туцовића и Ибарском магистралом, али и индивидуална ложишта, која у зимском периоду значајно доприносе повећаном загађењу ваздуха, као и термоелектрана „Колубара А“ удаљена око 10 km ваздушном линијом од предметне локације.

Највиши дозвољени нивои буке изражени су као граничне вредности индикатора буке на отвореном простору према Уредби о индикаторима буке, граничним вредностима, методама за оцењивање индикатора буке, узнемиравања и штетних ефеката буке у животној средини („Службени гласник РС“, бр. 75/10). У разматраном подручју, становништво може бити угрожено буком која потиче од друмског саобраћаја, нарочито становништво у непосредној близини пута.

Током реализације Програма испитивања загађености земљишта на територији Београда у 2019. години узорковано је и лабораторијски испитано земљиште у близини великих саобраћајница. Најчешћа одступања узорака земљишта су била у погледу концентрације никла и хрома, што је резултат штетног утицаја из окружења, углавном као последица аерозагађења (дифузно распрострањавање загађујућих материја).

Приликом изградње/реконструкције/доградње станица за снабдевање горивом (ССГ), морају бити испоштовани следећи критеријуми:

- удаљеност претакалишта светлих течних горива и одушних атмосферских цеви-АТ вентила од стамбених објеката у окружењу не може бити мања од 25m;

- удаљеност резервоара и претакалишта течног нафтног гаса (ТНГ-а), односно постројења за компримовани природни гас (КПГ), од стамбених објеката у окружењу не може бити мања од 35m;
- удаљеност претакалишта светлих течних горива и одушних атмосферских цеви-АТ вентила, као и резервоара и претакалишта течног нафтног гаса (ТНГ-а), односно постројења за компримовани природни гас (КПГ), од границе комплекса вртића и школа (који чине објекти вртића и школа, слободне површине дечијих вртића у којима се играју и бораве деца, односно слободних површина и отворених спортских терена школа које користе ђаци) не може бити мања од 100 m;
- могућност задржавања постојећих станица за снабдевање горивом, изграђених у зонама намењеним становању или у контакту са јавним објектима и комплексима, претходно се мора доказати извршеним моделирањем удеса и анализом ризика од удеса, а који најмање садрже: моделирање ефеката и одређивање ширине повредиве зоне, моделирање ефеката експлозије и пожара, моделирање ефеката испуштања и ширења гасова, пара, течности и аеросола опасних материја и моделирања ефеката продирања и распрострањања течности у земљиште, површинске и подземне воде;
- доградња и проширење постојећих ССГ, за које је доказана могућност задржавања, могућа је под условима да су испуњени претходно наведени критеријуми.

За предметни план начелник Одељења за урбанизам и грађевинске послове Управе Градске општине Лазаревац донео је Решење о приступању стратешкој процени утицаја на животну средину, под бр. III-03 бр. 350-435/2022 дана 24.11.2022. године.

5.2. Заштита природних добара

Заштита природе се заснива на очувању природних добара и природних вредности које се исказују биолошком, геолошком и предеоном разноврсношћу. Очување, заштита и одрживо коришћење природних вредности и природних добара спроводи се првенствено у складу са Законом о заштити природе („Службени гласник Републике Србије“, бр. 36/09, 88/10 и 91/10), Законом о заштити животне средине („Службени гласник Републике Србије“, бр. 135/04).

У оквиру границе плана нема заштићених природних добара, (нити је у поступку заштите), док планирани радови нису у супротности са донетим прописима и документима из области заштите природе.

Током даље планске разраде, израдом Нацрта предметног плана, а у складу са прибављеним условима „Завода за заштиту природе Србије“, прецизније ће се дефинисати статус локације са аспекта заштите природних добара.

Уколико се у току радова наиђе на објекте геолошко-палеонтолошког или минералошко-петрографског порекла, а за које се предоставља да имају својсво природног добра, сходно члану 99, Закону о заштити природе („Службени гласник Републике Србије“, бр. 36/09, 88/10 и 91/10), извођач радова је дужан да о налазу одмах обавести надлежно Министарство, привремено обустави радове, односно предузме све мере како се природно добро не би оштетило до доласка овлашћеног лица.”

6. ПОТЕНЦИЈАЛИ ПРОСТОРА И ОСНОВНА ОГРАНИЧЕЊА ИЗГРАДЊЕ

Заштита простора и основна ограничења у планирању обухваћеног подручја, на која ће се посебна пажња обратити у фази израде Нацрта плана и дефинисања планског решења у складу са условима надлежних институција су:

- Магистрална саобраћајница - државни пут 1б реда број 22 - Ибарска магистрала са заштитним појасом и могућностима саобраћајног прикључка
- Постојећи инфраструктурни водови са заштитним појасевима – водно земљиште - канал у коридору Државног пута 1б реда бр.22 (Ибарска магистрала).

Управа градске општине Лазаревац је донела Решење о приступању изради стратешке процене утицаја на животну средину предметног Плана, под бројем III-03 бр.350-435/2022 од 24.11.2022.године.

7. ОПШТИ ЦИЉЕВИ ИЗРАДЕ ПЛАНА

Циљ израде Плана је планирање кружног тока на раскрсници Улице Димитрија Туцовића и Ибарске магистрале, државног пута IБ реда број 22, ради безбеднијег одвијања саобраћаја.

8. ПРЕДЛОГ ПЛАНСКОГ РЕШЕЊА

8.1. Планирана претежна намена површина

Предложене планиране намене површина су:

Површине јавне намене:

- мрежа саобраћајница,
- водне површине,
- зелене површине,
- површине за инфраструктурне објекте и комплексе.

Површине осталих намена:

- површине за комерцијалне садржаје - *зона пратећих комерцијалних садржаја (К4) (комплекси станица за снабдевање горивом)*

Предложене планиране намене површина приказане су на графичком прилогу бр.3: "Предлог планиране намене површина" Р 1 : 1000.

8.1.1. Површине јавне намене

Планиране саобраћајне површине са пратећом инфраструктурном мрежом

Концепт уличне мреже заснива се на Просторном плану градске општине Лазаревац.

Границом плана обухваћени путеви остају као у постојећем стању, тј. Ибарски пут остаје део државног пута IБ реда 22 (Београд - Љиг - Горњи Милановац - Прељина - Краљево - Рашка - Нови Пазар - Рибариће - државна граница са Црном Гором (гранични прелаз Мехов Крш)), а Улица Димитрија Туцовића део државног пута IБ реда 27 (државна граница са Босном и Херцеговином (гранични прелаз Трбушница) – Лозница – Осечина – Ваљево – Лајковац – Ћелије – Лазаревац – Аранђеловац – Крчевац – Топола – Рача – Свилајнац

Део Ибарског пута у обухвату границе Плана, јужно од чвора 2208 (раскрснице са Улицом Димитрија Туцовића) остаје део и државног пута IБ реда 27

Јавни градски превоз путника

Концепт развоја ЈГПП-а, у оквиру предметног плана, заснива се на плану развоја јавног саобраћаја Саобраћајног предузећа „Ластра“ Лазаревац.

Станица за снабдевање горивом

Планира се задржавање две НИС Петролове станице за снабдевање горивом, које се налазе на Ибарском путу (северно од раскрснице са Улицом Димитрија Туцовића).

Планиране зелене површине

Дрвореди у профилима саобраћајница

Допунити према потреби постојеће дрвореде у улици Димитрија Туцовића садњом садница од исте врсте, најмање висине 3.5 метара и прсног пречника најмање 1.8 метара. Саднице одшколоване у расадницима садити у постојеће затрављене траке (баштице) и формирати травњак садњом семенских мешавина или бусеновањем.

Изабрати садни материјал који је отпоран на загађен ваздух и нуспродукте издувних гасова. Избегавати врсте биљака које су препознате као алергене и инвазивне.

Зеленило у регулацији саобраћајница

На површинама кружног тока и разделних острва, формирати травњаке (сетвом семенских мешавина или бусеновањем) и садњу нижих форми шибља до 0.6 m висине. Због прегледности у зони раскрсница, не планира се садња виших форми шибља и дрвећа.

Изабрати расаднички одшколоване зимзелене и лишћарске саднице шибља које су отпорне на загађен ваздух и нуспродукте издувних гасова, једноставне за одржавање и резистентне на различите микроклиматске услове. Избегавати оне врсте биљака које су препознате као алергене и инвазивне.

Комерцијалне делатности- Зелене површине у оквиру станица за снабдевање горивом (ССГ)

Дрвеће и затрављене површине које припадају станицама за снабдевање горивом (ССГ), задржавају се према постојећем стању. Током извођења грађевинских радова на саобраћајници, водити рачуна да се крошње дрвећа и коренови изданци не оштете уз обавезу извођача о придржавању прописаних мера заштите постојеће вегетације.

Заштитни зелени појас

У оквиру границе плана, заштитни зелени појас формирати у густим засадима дрвећа и шибља, а по потреби планирати основни улични мобилијар са клупама за краће задржавање. Формирати затрављене површине у оквиру заштитног појаса сетвом семенских мешавина или бусеновањем.

Изабрати садни материјал који је отпоран на негативне услове средине, загађен ваздух, нуспродукте издувних гасова и различите микроклиматске услове. Избегавати оне врсте биљака које су препознате као алергене и инвазивне.

Планирана водоводна мрежа и објекти

За уредно снабдевање водом корисника, потребно је у границама плана:

- постојећу водоводну мрежу нестандарних димензија реконструисати у складу са важећим стандардима и прописима Београдског водовода,
- постојећу водоводну мрежу ускладити са саобраћајним решењем и планираним наменама и по потреби локално је изместити у јавну површину,
- планирати изградњу водоводне мреже за потребе нових корисника.

Планирана канализациона мрежа и објекти

Планом детаљне регулације дела привредно-пословне зоне (радна зона II) у Лазаревцу и Планом детаљне регулације Спортско рекреативне зоне "Очага" у Лазаревцу, планирана је фекална и атмосферска канализација.

За уредно одвођење употребљених и атмосферских вода, потребно је у границама плана планирати канализацију градског типа у регулацијама планираних саобраћајница. Минимални пречници градске канализације сепарационог система су Ø300 mm за атмосферску канализацију и Ø250 mm за канализацију употребљених вода. Сакупљене атмосферске и употребљене воде одвести до наведених реципијената.

Водопривреда - планирано стање

Неопходно је редовно чишћење и одржавање канала.

За регулацију предметног канала неопходно је приступити изради и техничке документације ради дефинисања објекта за одбрану од великих вода у складу са важећим критеријумима, као и појаса водног земљишта, имајући у виду постојеће стање.

Електроенергетска мрежа и објекти

На основу планираних капацитета, датих у Поглављу 8.2. табела 2, и специфичног оптерећења за поједине кориснике, планирана једновремена снага за посматрано подручје износи око 15 kW (јавно осветљење).

Прикључење јавног осветљења (ЈО) на дистрибутивну електроенергетску (ее) мрежу планира се на страни напона 0,4 kV, из постојеће еее мреже, што ће се прецизно дефинисати кроз даљу сарадњу са „Електродистрибуција Србије“ д.о.о. Београд у току израде Нацрта Плана.

За снабдевање ЈО електричном енергијом планира се изградња подземних кабловских водова 1 kV, од постојеће 1 kV еее мреже до планираних потрошача.

Планирани еее водови, независно од напонске вредности и врсте потрошње, постављају се искључиво изван коловозних површина (осим прелаза саобраћајнице).

Уколико се при извођењу радова угрожавају постојећи еее водови потребно их је заштитити или изместити.

Телекомуникациона мрежа и објекти

На основу планираних капацитета, датих у Поглављу 8.2. табела 2, за посматрано подручје нису планирани нови телефонски прикључци.

У циљу развијања телекомуникационе мреже, дуж категорисаних путева планира се изградња „дигиталног коридора“ који подразумева полагање кабловске канализације и постављање базних станица дуж путног коридора (паркинг простори, проширења, бензинске пумпе, одморишта и сл.), што ће се прецизно дефинисати кроз даљу сарадњу са тк оператором „Телеком Србија“ а.д. у току израде Нацрта плана.

Уколико се при извођењу радова угрожавају постојећи тк објекти потребно их је заштитити или изместити.

Топловодна мрежа и постројења

Како предметна раскрсница представља иновирано и допуњено решење саобраћајног решења ПДР-а Спортско рекреативне зоне „Очага“ (градске општине Лазаревац), планира се, као у поменутом ПДР-у, топоводни прикључак који пролази улицом Димитрија Туцовића у радном режиму 130/75 °Ц и називног притиска 16 бара.

Гасоводна мрежа и постројења

Како предметна раскрсница представља иновирано и допуњено решење саобраћајног решења ПДР-а Спортско рекреативне зоне „Очага“ (градске општине Лазаревац), планирају се, као у поменутом ПДР-у, два гасоводна прикључка из правца улице Димитрија Туцовића. Први гасовод је челични, радног притиска до 16 бара, а други гасовод је од полиетиленске цеви, радног притиска до 4 бара.

Такође, северно од постојеће станице за снабдевање горивом, планирана је (ПДР Спортско рекреативне зоне „Очага“, градске општине Лазаревац), грађевинска парцела за станицу за компримовани природни гас (СКПГ).

8.1.2. Површине осталих намена

8.2. Предлог основних урбанистичких параметара и процена планиране БРГП

НАМЕНА ПОВРШИНА	постојеће (ha) (оријентационо)	(%)	укупно планирано (ha) (оријентационо)	(%)
површине јавне намене				
мрежа саобраћајница	1,9	54	2,1	60
водне површине	0,4	11	0,3	8
површине за инфраструктурне објекте и комплексе	0,0	0	0,4	11
зелене површине	0,5	14	0,2	5
укупно јавне намене	2,8	80	3,0	84
површине осталих намена				
површине за комерцијалне садржаје	0,8	20	0,8	16
укупно остале намене	0,8	20	0,8	16
УКУПНО У ОБУХВАТУ ПЛАНА	3,6	100	3,6	100

Табела 1 - Табела биланса површина предложених намена (оријентационо)

Остварени капацитети	ПОСТОЈЕЋЕ (оријентационо)	УКУПНО ПЛАНИРАНО (пост.+ново) (оријентационо)
Укупна површина Плана	3,6ha	3,6ha
Нето површина блокова	1,56ha	1,26ha
Површине јавне намене		
БРГП инфраструктурних комплекса	0m ²	200m ²
Укупно површине јавне намене	0m²	200m²
Површине осталих намена		
БРГП комерцијалних садржаја (зона К4)	300m ²	300m ²
Укупно површине осталих намена	300m²	300m²
УКУПНА БРГП	300m²	500m²
Број запослених	10	10

Табела 2 - Упоредни приказ укупних постојећих и планираних капацитета - оријентационо

	капацитети инфраструктуре (оријентационо)
апроксимативна једновремена снага	P_j = 15 kW
планирани вид грејања	индивидуално
број телефонских прикључака	0 тфп
средња дневна потрошња воде	Q ср.дн. = 2l/s
	Q пожарни = 10l/s

Табела 3 - Табела процењених укупних капацитета инфраструктуре – оријентационо

У фази Нацрта плана прецизно ће се одредити биланси планираних површина, урбанистички параметри на нивоу парцеле као и планирани капацитети изградње.

9. ОЧЕКИВАНИ ЕФЕКТИ ПЛАНИРАЊА

Очекивани ефекти планирања су:

- Боље и безбедније функционисање у окружењу раскрснице, као и саме раскрснице Ибарске магистрале и улице Димитрија Туцовића
- Опремање предметног подручја објектима комуналне и саобраћајне инфраструктуре

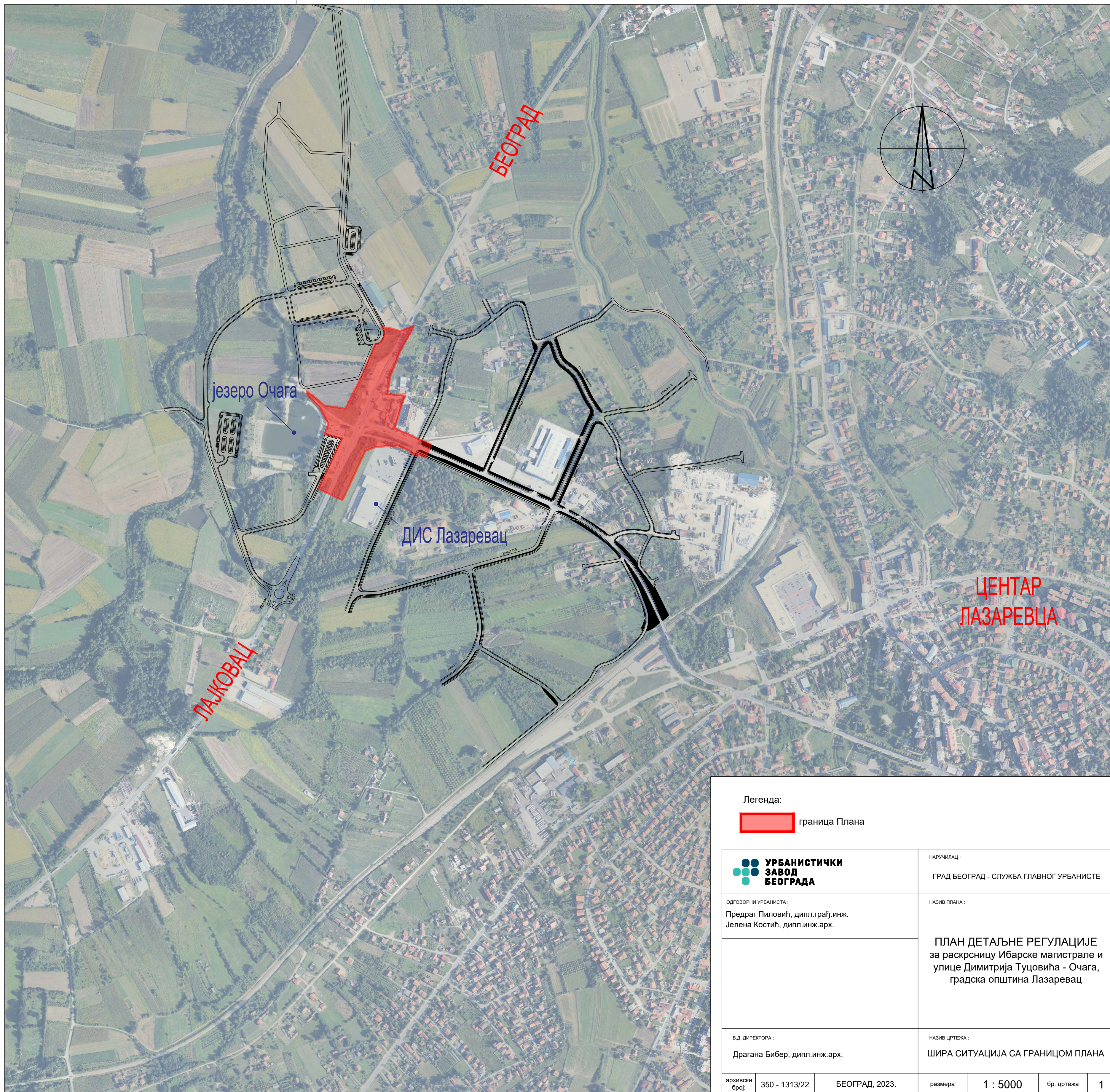
Саставни део Елабората за рани јавни увид су и:

II ГРАФИЧКИ ПРИЛОЗИ

1. ШИРА СИТУАЦИЈА СА ГРАНИЦОМ ПЛАНА	P 1: 5000
2. ПОСТОЈЕЋЕ КОРИШЋЕЊЕ ЗЕМЉИШТА	P 1: 1000
3. ПРЕДЛОГ ПЛАНИРАНЕ НАМЕНЕ ПОВРШИНА	P 1: 1000

III ДОКУМЕНТАЦИЈА

- Регистрација предузећа
- Лиценца и Изјава одговорног урбанисте
- Одлука о изради Плана детаљне регулације за раскрсницу Ибарске магистрале и улице Димитрија Туцовића
- Решење о приступању изради Стратешке процене утицаја плана на животну средину
- Извод из Просторног плана Лазаревца
- Извод из Плана детаљне регулације дела привредно - пословне зоне (радна зона II) у Лазаревцу, ГО Лазаревац
- Извод из Плана детаљне регулације Спортско рекреативне зоне „Очага“ у Лазаревцу, ГО Лазаревац
- Подаци о постојећој планској документацији



Легенда:

 граница Плана

 **УРБАНИСТИЧКИ
ЗАВОД
БЕОГРАДА**

ОДГОВОРНИ УРБАНИСТА:
Предраг Пиловић, дипл. грађ. инж.
Јелена Костић, дипл. инж. арх.

В.Д. ДИРЕКТОРА:
Драгана Бибер, дипл. инж. арх.

архивски
број: 350 - 1313/22

БЕОГРАД, 2023.

НАРУЧИЛАЦ:

ГРАД БЕОГРАД - СЛУЖБА ГЛАВНОГ УРБАНИСТЕ

НАЗИВ ПЛАНА:

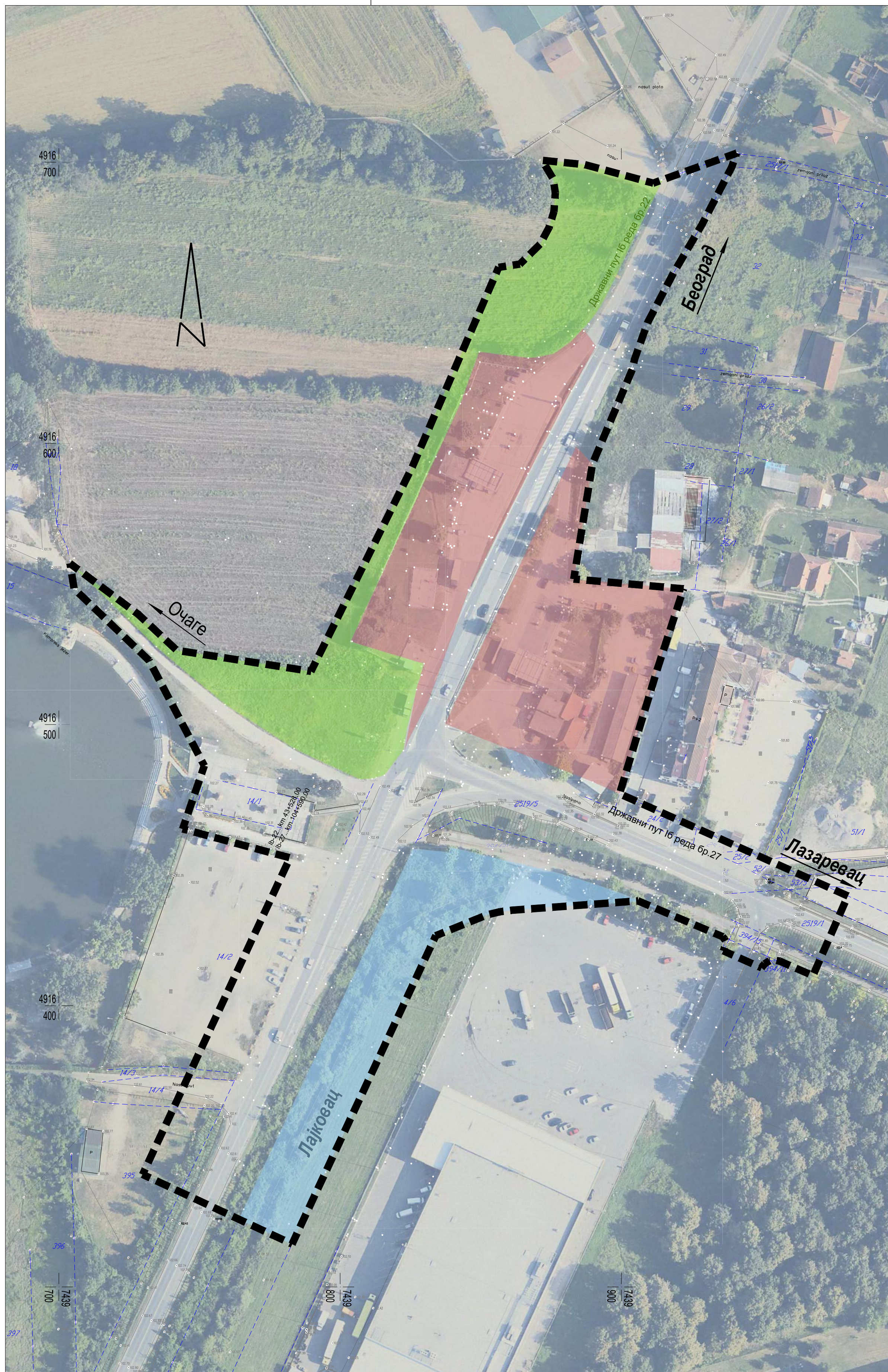
ПЛАН ДЕТАЉНЕ РЕГУЛАЦИЈЕ
за раскрсницу Ибарске магистрале и
улице Димитрија Туцовића - Очага,
градска општина Лазаревац

НАЗИВ ЦРТЕЖА:

ШИРА СИТУАЦИЈА СА ГРАНИЦОМ ПЛАНА

размера 1 : 5000

бр. цртежа 1



Легенда:

- граница Плана
- ПОВРШИНЕ ЈАВНЕ НАМЕНЕ**
- мрежа саобраћајница
- водне површине
- зелене површине
- ПОВРШИНЕ ОСТАЛИХ НАМЕНА**
- површине за комерцијалне садржаје



ОДГОВОРНИ УРБАНИСТА:
Предраг Пиловић, дипл. грађ. инж.
Јелена Костић, дипл. инж. арх.

В.Д. ДИРЕКТОРА:
Драгана Бибер, дипл. инж. арх.

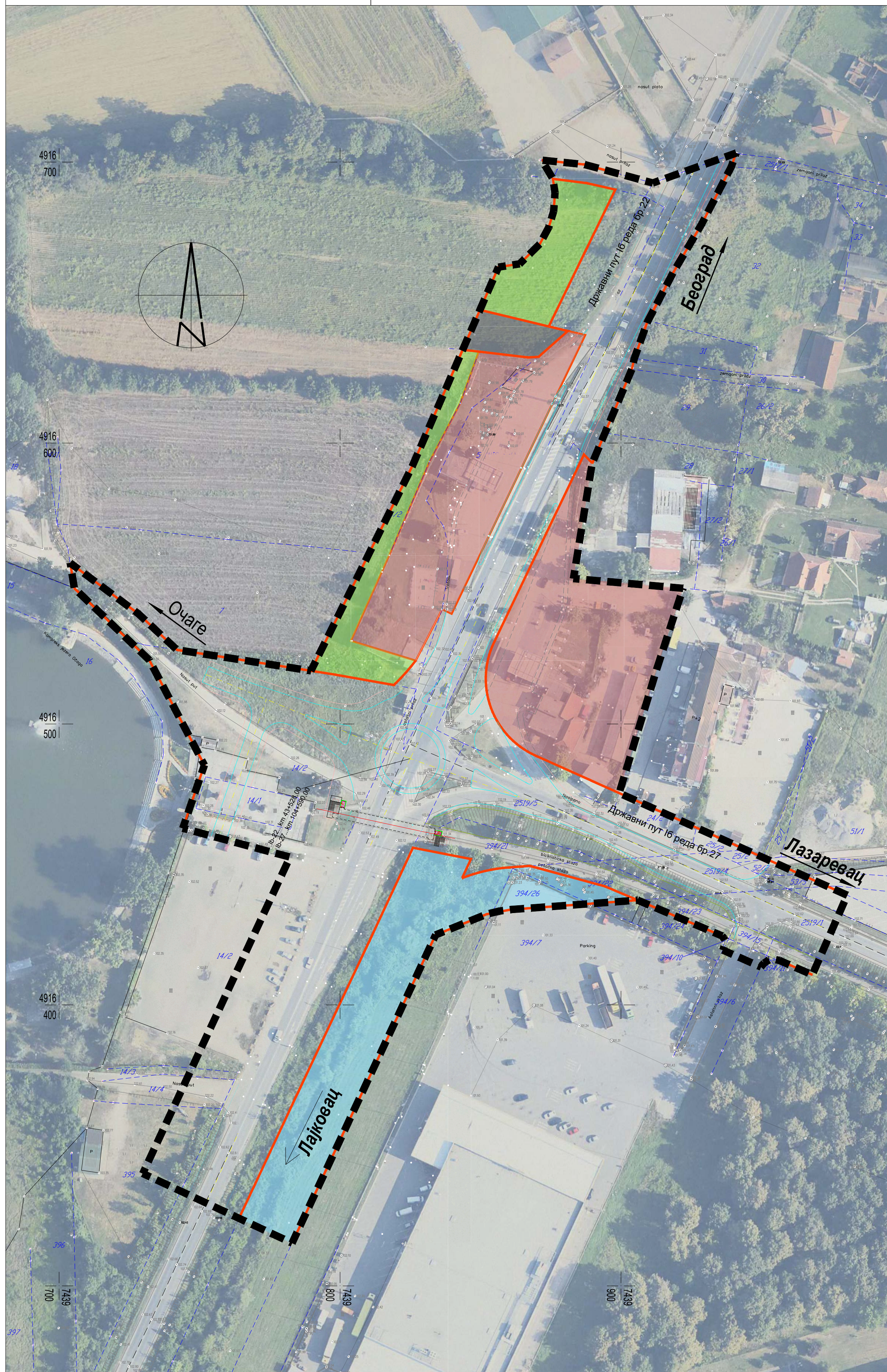
архивски број: 350 - 1313/22

НАРУЧИЛАЦ:
ГРАД БЕОГРАД - СЛУЖБА ГЛАВНОГ УРБАНИСТЕ

НАЗИВ ПЛАНА:
ПЛАН ДЕТАЉНЕ РЕГУЛАЦИЈЕ
за раскрсницу Ибарске магистрале и
улице Димитрија Туцовића - Очага,
градска општина Лазаревац

НАЗИВ ЦРТЕЖА:
ПОСТОЈЕЋЕ КОРИШЋЕЊЕ ЗЕМЉИШТА

БЕОГРАД, 2023. размера 1 : 1000 бр. цртежа 2



Легенда:

- граница Плана
- регулациона линија

ПОВРШИНЕ ЈАВНЕ НАМЕНЕ

- мрежа саобраћајница
- водне површине
- зелене површине
- површине за инфраструктурне објекте и комплексе

ПОВРШИНЕ ОСТАЛИХ НАМЕНА

- површине за комерцијалне садржаје
К4 - пратећи комерцијални садржаји(станица за снабдевање горивом)



**УРБАНИСТИЧКИ
ЗАВОД
БЕОГРАДА**

НАРУЧИЛАЦ:
ГРАД БЕОГРАД - СЛУЖБА ГЛАВНОГ УРБАНИСТЕ

ОДГОВОРНИ УРБАНИСТА:
Предраг Пиловић, дипл. грађ. инж.
Јелена Костић, дипл. инж. арх.

НАЗИВ ПЛАНА:
**ПЛАН ДЕТАЉНЕ РЕГУЛАЦИЈЕ
за раскрсницу Ибарске магистрале и
улице Димитрија Туцовића - Очага,
градска општина Лазаревац**

В.Д. ДИРЕКТОРА:
Драгана Бибер, дипл. инж. арх.

НАЗИВ ЦРТЕЖА:
ПРЕДЛОГ ПЛАНИРАНЕ НАМЕНЕ ПОВРШИНА

архивски број:	350 - 1313/22	БЕОГРАД, 2023.	размера	1 : 1000	бр. цртежа	3
----------------	---------------	----------------	---------	----------	------------	---